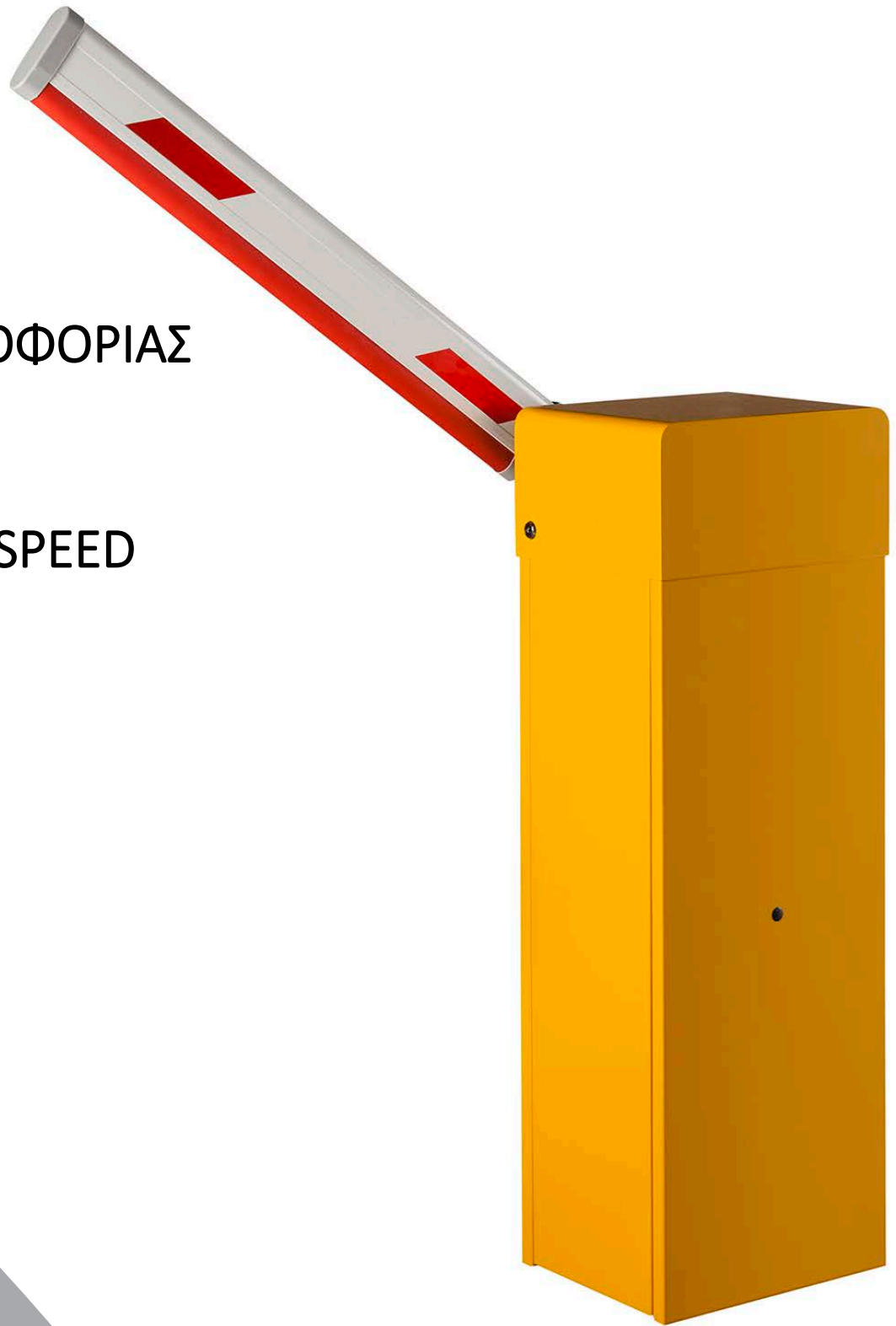


ΜΠΑΡΑ ΚΥΚΛΟΦΟΡΙΑΣ

GOLD-PARK

GOLD-PARK SPEED



1. ΠΛΗΡΟΦΟΡΙΕΣ ΑΣΦΑΛΕΙΑΣ

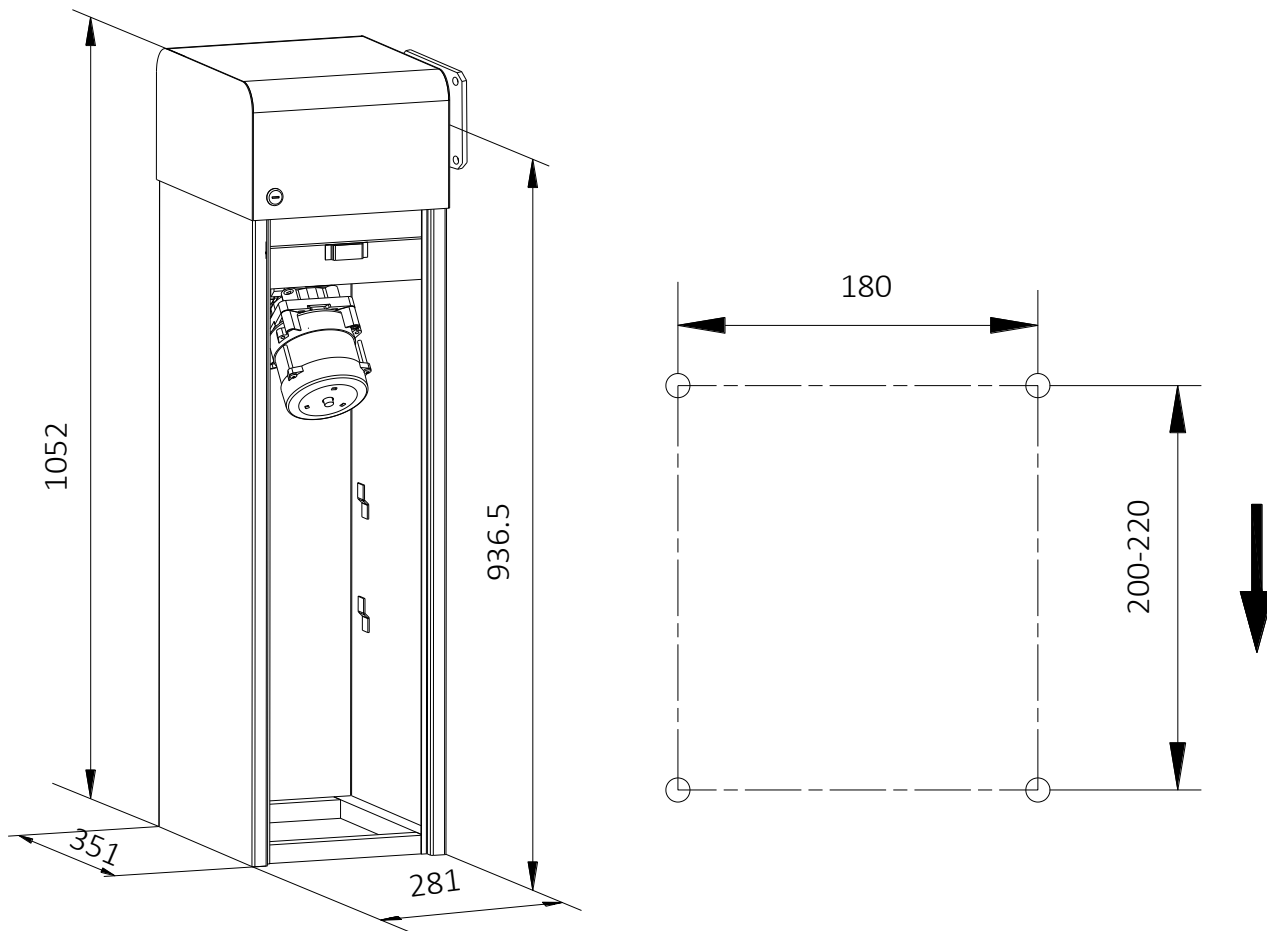
Διαβάστε τις παρακάτω οδηγίες προσεκτικά πριν την εγκατάσταση του παρόντος προϊόντος. Λανθασμένη εγκατάσταση μπορεί να προκαλέσει τραυματισμό σε ανθρώπους.

- Η εγκατάσταση πρέπει να γίνεται από έμπειρο και εξειδικευμένο δυναμικό.
- Όταν η μπάρα είναι σε λειτουργία ανοίγματος ή κλείσιματος, οι πεζοί δεν πρέπει να διέρχονται από αυτήν .
- Μην επιτρέπετε σε παιδιά ή κατοικίδια να βρίσκονται κοντά στην πόρτα, όταν εκείνη βρίσκεται σε λειτουργία.
- Το μοτέρ πρέπει πάντα να γειώνεται.
- Προσοχή στα κινούμενα μέρη του μοτέρ , μπορεί να τραυματιστείτε.
- Μην τοποθετείτε τα ηλεκτρονικά μέρη του μοτέρ σε εμφανή σημεία.
- Σε περίπτωση διακοπής ρεύματος, χρησιμοποιείτε το κλειδί χειροκίνησης του μοτέρ για χειροκίνητη λειτουργία.
- Μην επιχειρήσετε να ρυθμίσετε την πόρτα με τα χέρια σας, μπορεί να προκληθούν τραυματισμοί.
- Σε περίπτωση που χρειάζεται να ανοιχτεί το καπάκι του μοτέρ, το μοτέρ δεν θα πρέπει να είναι σε λειτουργία.
- Η Profelmnet διατηρεί το δικαίωμα να κάνει αλλαγές στο προϊόν χωρίς προειδοποίηση.
- 3 χρόνια εγγύηση.

2. Κύρια τεχνικά χαρακτηριστικά

	GOLD PARK SPEED	GOLD PARK
Τροφοδοσία	AC 230V	AC 230V
Δύναμη μοτέρ	150 Watt / 210 N	150 Watt / 210 N
Κατανάλωση Ρεύματος	0,7 A	0,7 A
Χρόνος Ανοί/τος	2''	5,5 ''
Θόρυβος μοτέρ	< 62dB	< 62dB
Κύκλος λειτουργίας	40%	40%
Διαστάσεις	281mm X 351mm X 1052mm -58KG	281mm X 351mm X 1052mm -58KG
Μήκος κονταριού	2,8 – 3.6 μέτρα	4, 6 μέτρα
Κύκλοι Λειτουργίας	360 κύκλους / ώρα 8640/ ημέρα	150 κύκλους / ώρα 3600/ ημέρα
Θερμοκρασία	-20οC - + 50οC – IP44	-20οC - + 50 οC – IP44

4. Τοποθέτηση



Δεξιόστροφη Φορά - Αριστερόστροφη Φορά

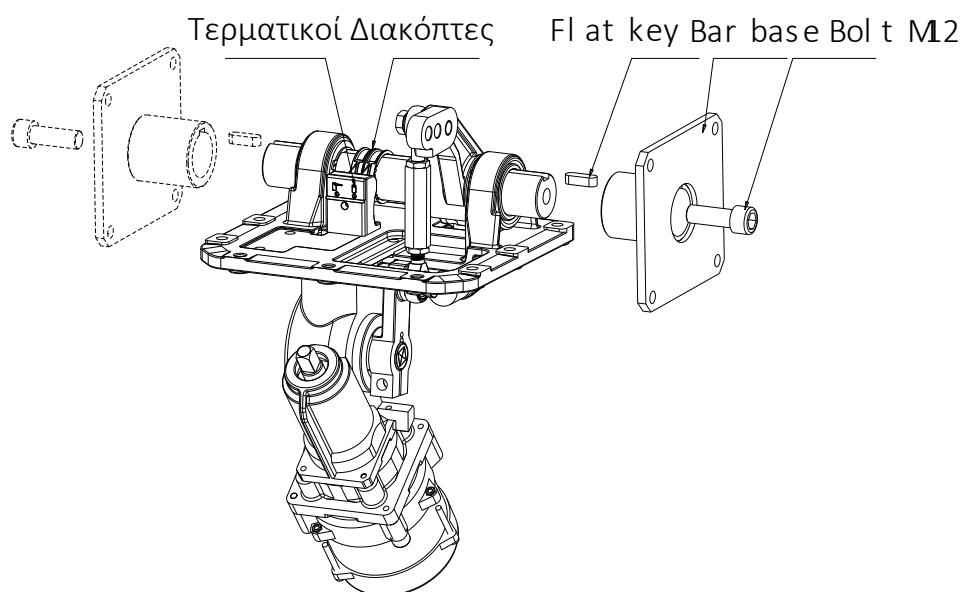
Η εταιρία μας παραδίδει την μπάρα σε ΔΕΞΙΟΣΤΡΟΦΗ φορά.

Έαν επιθυμείτε να αλλάξετε την φορά, ακολουθήστε τα βήματα παρακάτω:

Ξεβιδώστε την βίδα M12

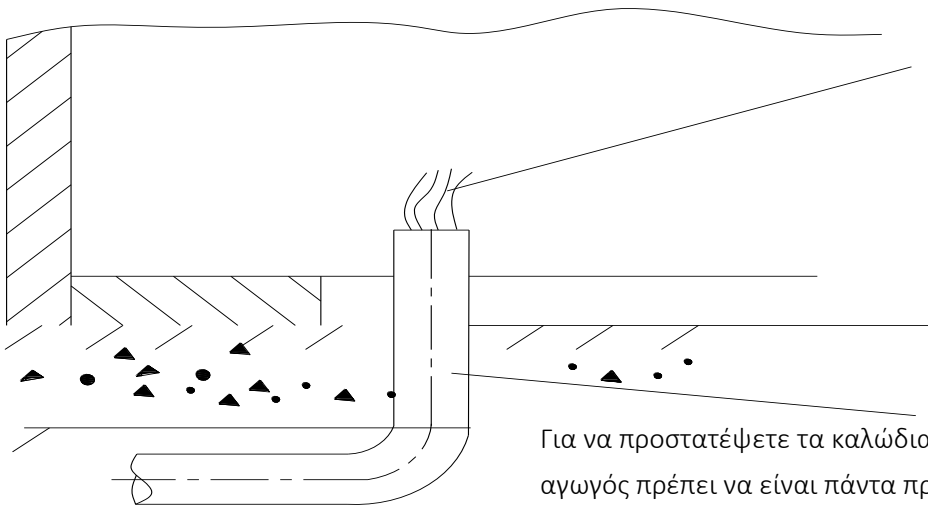
Τοποθετήστε το flat key και το bar base στα αριστερά

Σφίξτε τη βίδα M12



Σκυρόδεμα

Η βάση του μοτέρ πρέπει να στηριχθεί πάνω σε σκυρόδεμα για τη διατήρηση της κατάλληλης σταθερότητας της.

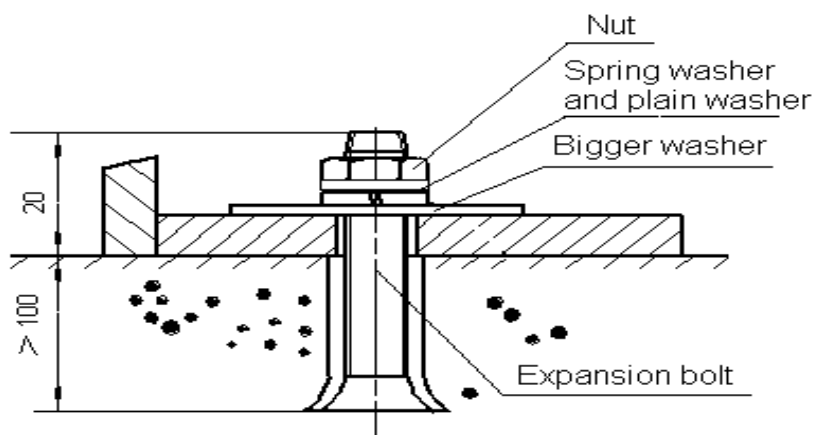


Καλώδια

Για να προστατέψετε τα καλώδια, χρησιμοποιήστε αγωγό PVC. Ο αγωγός πρέπει να είναι πάντα προστατευμένος. Τα καλώδια πρέπει να τοποθετούνται εντός του αγωγού ή να προστατεύονται έτσι ώστε να μην μπορεί να προκληθεί ζημιά από επαφή με οποιοδήποτε τραχύ ή αιχμηρό αντικείμενο.

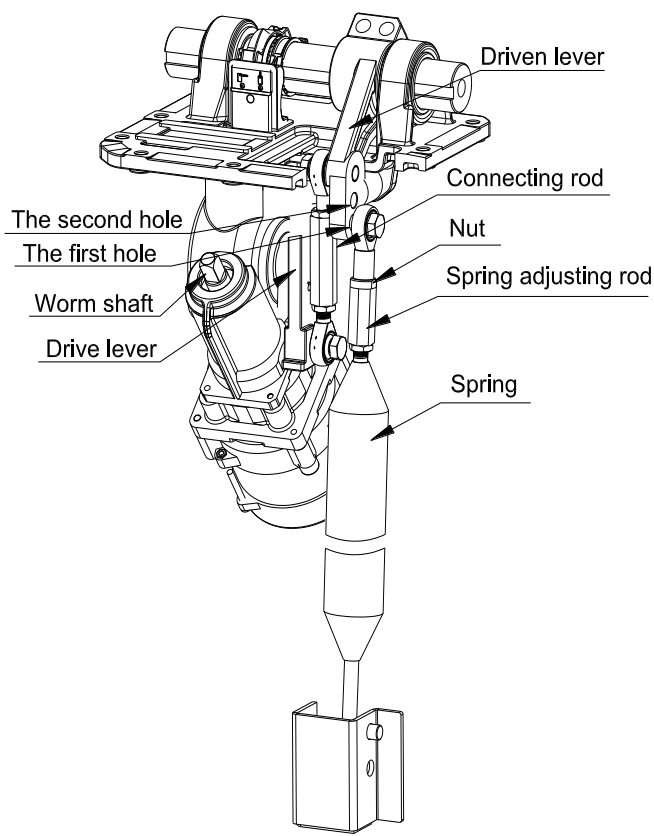
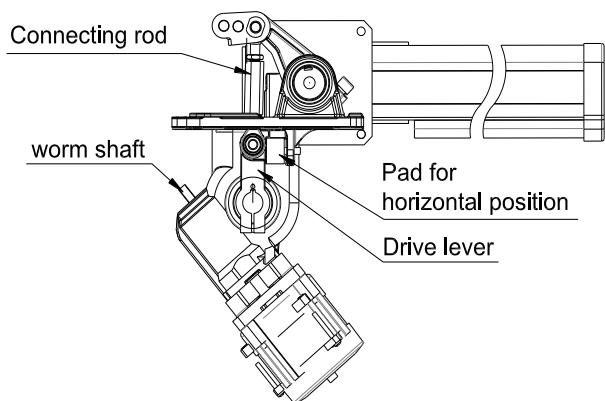
Τοποθέτηση Βάσης

- Για τη σταθερότητα της μπάρας, η μπάρα χρειάζεται να τοποθετηθεί πάνω σε βάση από σκυρόδεμα.
- Μετά την τοποθέτησή της, έλεγξε την κατεύθυνσή της μπάρας.
- Χρησιμοποιήστε τα 4 στριφόνια της βάσης για να στερεώσετε την βάση της μπάρας.
- Βιδώστε τα στριφόνια και τα μπουόνια στο σκυρόδεμα όπως φαίνεται στο παρακάτω σχέδιο



Ζύγισμα Κονταριού - Ακουληθήστε τον πίνακα ανάλογα με το μοντέλο που έχετε και τα μέτρα του κονταριού, επιλέγετε τη σωστή θέση του ελατηρίου

Gold Park	Μήκος Κονταριού	Χρόνος Ανοίγματος	Θέση ελατηρίου
Gold Park	5.2m-6m	5.5 δευ/πτα	Συνδέστε το ελατήριο στην πρώτη θέση
	4m-5.2m		Συνδέστε το ελατήριο στη δεύτερη θέση
Gold Park Speed	3m-3.6m	2 δευ/πτα	Συνδέστε το ελατήριο στην πρώτη θέση
	2.8m-3m		Συνδέστε το ελατήριο στη δεύτερη θέση



Για την αλλαγή θέσης ελατηρίου

- Χαλαρώστε τα παξιμάδια του τεντωτήρα στην άκρη του ελατηρίου
- Ξεβιδώστε τον τεντωτήρα από τη θέση που βρίσκεται
- Τοποθετήστε στη θέση που επιθυμείτε
- Ρυθμίστε τον τεντωτήρα ώστε το ελατήριο να μην παρουσιάσει τζόγο
- Σφίξτε τα παξιμάδια του τεντωτήρα, ώστε να διατηρηθεί η ρύθμιση

Τοποθέτηση Κονταριού

Αφού έχετε τοποθετήσει τη βάση του κονταριού, ανάλογα με τη φόρα που επιθυμείτε και έχετε ζυγίσει ορθώς, τοποθετήστε το κοντάρι στην ειδική υποδοχή της μπάρας. Σφίξτε τις βίδες.

Τοποθετήστε στήριγμα στο τελείωμα του κονταριού.

Το κοντάρι πρέπει να κινείται σε όλο το εύρος της διδρομής ομαλά.

Χειροκίνηση

Σε περίπτωση διακοπής ρεύματος ή κατά τη ρύθμιση του κονταριού, χρησιμοποιήστε την μανιβέλλα, τοποθετώντας την στην ειδική υποδοχή, για να ανοίξετε ή να κλείσετε την μπάρα χειροκίνητα.

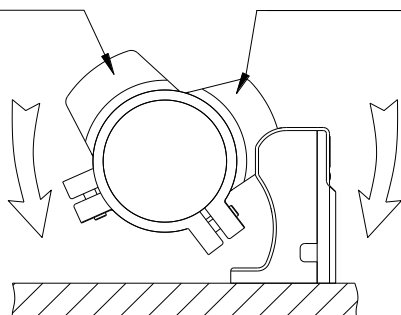
Κινείτε την μανιβέλλα είτε δεξιόστροφα είτε αριστερόστροφα (ανάλογα με τη θέση που επιθυμείτε).

Σε περίπτωση που το κοντάρι δεν φτάνει στην τελειώς ανοικτή ή κλειστή του θέση, κινώντας το χειροκίνητα, ρυθμίστε τον δεύτερο τεντωτήρα.

Τερματικοί Διακόπτες - Δίνουμε ρεύμα στην μπάρα

- Ρυθμίστε τους τερματικούς διακόπτες στην τελειώς ανοικτή και κλειστή θέση της μπάρας
- Ξεβιδώστε την βίδα που υπάρχει στον τερματικό διακόπτη, γυρίστε το στεφάνι του εκάστοτε τερματικού και ελέγξτε τα ενδεικτικά LED του αυτοματισμού (αγνοούμε τα LED των τερματικών, ανάβουν μόνιμα).
Μετά βιδώστε εκ νέου το στεφάνι στο όριο που επιθυμείτε. Ακολουθήστε την ίδια διαδικασία για τον άλλο τερματικό διακόπτη.
- Αφού ρυθμίσετε τα τερματικά όρια της μπάρας, ελέγξτε αν η μπάρα φθάνει στην εντελώς ανοικτή θέση της και στην εκτελώς κλειστή θέση της, δίνοντας εντολή ανοίγματος και κλείσιματος.
- Έαν δεν φτάνει, ρυθμίστε εκ νέου τα τερματικά όρια.

Τερματικός Ανοίγματος Τερματικός Κλείσιματος



5. Αυτοματισμός

Συμβουλευτείτε το φυλλάδιο οδηγιών που περιέχεται στην συσκευασία για τον αυτοματισμό Profelmnet.

Συμβατά Μοντέλα => 3033 / 4033

Ρυθμίσεις που πρέπει να γίνουν στον αυτοματισμό

1. Δίνουμε χρόνο διαδρομής
2. Ελέγχουμε τη δύναμη του μοτέρ
3. Ελέγχουμε τη φορά του μοτέρ
4. Ενεργοποιούμε τους τερματικούς
5. Απενεργοποιούμε την αργή κίνηση και το φρένο
6. Συνδέουμε και ενεργοποιούμε τις εξωτερικές συσκευές που επιθυμούμε

6. Συντήρηση

- Κάθε 6 μήνες τοποθέτηστε γράσσο / λάδι στους άξονες.
- Έλεγχτε ότι οι βίδες είναι σωστά σφιγμένες.
- Έλεγχτε τη σωστή λειτουργία του κονταριού

Σύμφωνα με τον κανονισμό 2006/42/EC, με την παρούσα δήλωση, ο εισαγωγέας Λ.ΨΑΡΡΟΣ ΚΑΙ ΣΙΑ ΟΕ



δηλώνει ότι τα παρακάτω προϊόντα
GOLD - PARK / GOLD-PARK SPEED
είναι σύμφωνα με τις διατάξεις των οδηγιών 2006/42/EC Annex
I (Machinery directive) και LVD Directive 2014/35/EU,
συμμορφώνονται προς τις απαιτήσεις & τις σχετικές διατάξεις,
όπως αυτές αναφέρονται κατωτέρω:

Applicable standards: EN
60335-1:2012/A13:2017 EN
60335-2-103:2015
EN ISO 12100:2010
EMC Directive 2014/30/EU
Certificate No.: TMC170417101-E
Applicable Standards: EN
55014-1:2017
EN 55014-2:2015
EN 61000-3-2:2014
EN 61000-3-3:2013


Profelmnet
Λ. ΨΑΡΡΟΣ ΚΑΙ ΣΙΑ Ο.Ε.
ΕΙΣΑΓΩΓΕΣ - ΚΑΤΙΕΣ ΜΕΚΤ. ΥΑΚΟΥ
ΑΓ. ΔΗΜΗΤΡΙΟΥ 286Α Τ.Κ. 11522 ΑΓ. ΔΗΜΗΤΡΙΟΥ
ΑΦΜ: 909245047 ΔΟΥ ΑΓ. ΔΗΜΗΤΡΙΟΥ
ΑΡ. ΓΕΜΗ: 142769401000
ΤΗΛ.: 210 9830244 FAX: 210 9823264

Αθήνα, 29.01.2017